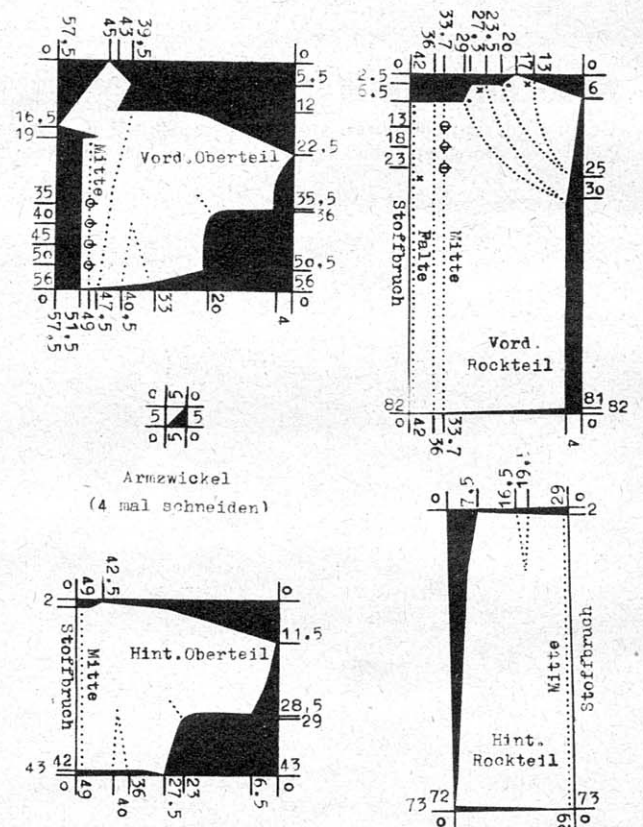
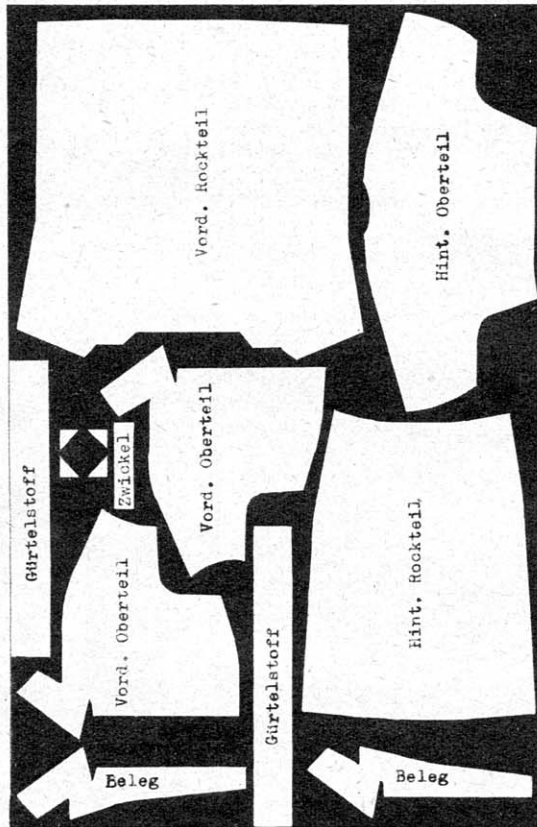


# Die modische Hüftdrapierung

SCHLICHTES ÜBERGANGSKLEID AUS 2 METER STOFF

Auf den ersten Blick sieht es recht anspruchslos aus, dieses einfache Kleidchen aus leichtem Wollstoff. Aber es wird uns bald ans Herz wachsen, wenn wir erst einmal entdeckt haben, wie gut es uns kleidet und wie modisch ansprechend es wirkt. Zarte Pastellfarben bringt es genau so gut zur Wirkung wie gebrochene und gemischte Töne, z. B. Graublau, Milchkaffeebraun und Rosenholz. Dunkelblau, Dunkelbraun und Schwarz sind sehr praktische Farben und werden von der Modelaune in diesem Jahre äußerst bevorzugt.

Ab und zu kann man auch einen weißen Pikeekragen einheften, den man nach der oberen Hälfte des Beleges zuschneidet. Zu hellen Farben steht auch ein etwas dunklerer Samtkragen ganz reizend. Auf dunkleren Kleidern wirkt ein Metallklip besonders gut, und zum Sonntagnachmittag legen wir vielleicht einmal unsere kurz am Halse anliegende Perlenkette dazu an. Wer etwas ausgeben will, kauft sich ein schmales Lackledergürtelchen dazu und eine kleine künstliche Rosenknospe auf den Revers. Das wäre aber dann schon wirklich „sehr schick“. Text und Zeichnungen: Anny Ruffing



## Arbeitsanleitung

Schnittgröße: Oberweite 96, Hüftweite 102, Länge 112 cm. Material: 2 m einfarbiger Wollgeorgette oder Mischgewebe, 130 cm breit.

Das Muster nach Maßangabe auf Papier übertragen, überprüfen und, wenn nötig, korrigieren. Den Stoff nach Muster und Zuschnittvorlage zuschneiden. Nähte zugeben. Zeichen markieren.

Die beiden vorderen Obertheile mit der hinteren Kragennaht verbinden. Knopflöcher von rechts richten. Die beiden Belege ebenfalls durch die hintere Kragennaht verbinden und rechts auf rechts den Vorderteilen aufnähen. Wenden. Knopflöcher von links fertig machen. (Ungeübte können die Knopflöcher, nach Fertigstellung des Kleides, auch maschinell anfertigen lassen. Es wird ordentlich und spart Zeit.) Armzwinkel einnähen. Abnäher richten. Am hinteren Obertheil Armzwinkel ein-

nähen. Abnäher richten. Beide Obertheile durch Schulter- und Seitennaht verbinden. Den hinteren Kragenteil verstärkt an den hinteren Halsauschnitt annähen. Die Armelkanten mit Schrägstreifen von innen belegen.

Am vorderen Rockteil Falte einlegen. Bis  $\times$  aufschneiden. Kanten sauber umstecken. Knopflöcher richten. Hüftdrapierung  $\bullet$  auf  $\times$  einfallen. Am

hinteren Rockteil Abnäher richten. Beide Rockteile durch Seitennaht verbinden. Obertheile und Rock in der Taille aneinandernähen. Stoffknöpfe annähen.

Dreieckiges weiches Schulterkissen einheften. Rocklänge bei Anprobe richten. Saum nähen. Nach Belieben einen Gürtel mit bezogener Schnalle oder einen Bindegürtel arbeiten.

## Für Reiselustige

Ein Schnellzug fährt durch den St.-Gotthard-Tunnel in 16 Minuten. Ein Personenzug, der in jeder Minute 335 $\frac{1}{2}$  m weniger zurücklegt als der Schnellzug, braucht 25 Minuten. Wie lang ist der St.-Gotthard-Tunnel?

## Auflösungen aus Nr. 7

**Kreuzwörterrätsel.** Waagrecht: 1. Morgen, 5. Ostern, 9. Komet, 10. Anhalt, 11. Linden, 12. Valuta, 15. Flamen, 18. Lie, 19. Azalie, 22. Erfurt, 25. Agenda, 27. Pomade, 29. Eupen, 30. Bedarf, 31. Reiten.

Senkrecht: 1. Mia, 2. Rahel, 3. Eklat, 4. Not, 5. Oel, 6. Stiel, 7. Eidam, 8. Nun, 12. Via, 13. Uhl, 14. Ale, 15. Fee, 16. Auf, 17. Nat, 20. Abend, 21. Inder, 23. Rhone, 24. Unart, 25. Alb, 26. Auf, 27. Per, 28. Ern.

**Silbenrätsel.** 1. Über, 2. Banu, 3. Einwurf, 4. Rhombus, 5. Waggon, 6. Indio, 7. Nachtarbeit, 8. Damwild, 9. Ulme, 10. Natter, 11. Gorkij, 12. Donau, 13. Einrichtung, 14. Raffke, 15. Barren, 16. Elend: Überwindung der Berufsnot der Jugend.

**6 Fragen.** Affidavit: Eidliche Aussage vor Gericht, Unterlagen zur Einwanderung nach USA. — Buna: Synthetischer Gummi. Auf Kohle, Mineralöl oder Spirit basierendes Verfahren. — Karat: Gewichtsmaß für Edelsteine, auch Reingehalt des Goldes. — Chlorophyll: Blattgrün, Farbstoff der Pflanzen, findet als Heilmittel

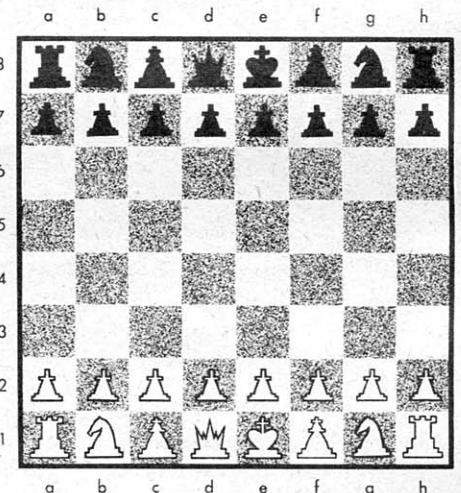
Verwendung. — Bodega: Spanische Weinschenke, auch Keller. — Esprit: Aus dem Französischen kommend, bedeutet Geist, Witz, Scharfsinn — auch der durch Destillation gewonnene feinste flüssige Bestandteil eines Stoffes.

**Rösselsprung.** In der Geschichte wie im menschlichen Leben bringt Bedauern einen verlorenen Augenblick nicht mehr wieder, und tausend Jahre kaufen nicht zurück, was eine einzige Stunde versäumt.

## DAS KÖNIGLICHE SPIEL

### Die Schachsteine in der Grundstellung

Nachdem wir in der ersten Folge das Schachbrett kennengelernt, mit den Reihen und Linien sowie der Felderbezeichnung vertraut gemacht wurden, wollen wir uns diesmal mit den Schachsteinen beschäftigen. Von den insgesamt 32 Schachsteinen oder Schachfiguren, wie man sie in der Spielpraxis nennt, erhält jeder der beiden Spieler 16. Indem vor Beginn jeder Partie die Farbe der zu spielenden Figuren durch das Los bestimmt wird, erhält der eine die weißen und der andere die schwarzen. Da die weißen Figuren stets auf die erste und zweite, die schwarzen auf die siebte und achte Reihe aufgestellt werden, ergibt sich die Grundstellung nach der Bildstellung Nummer zwei.



Somit besitzt jeder Spieler einen König, eine Dame, zwei Türme, zwei Läufer, zwei Springer und acht Bauern.