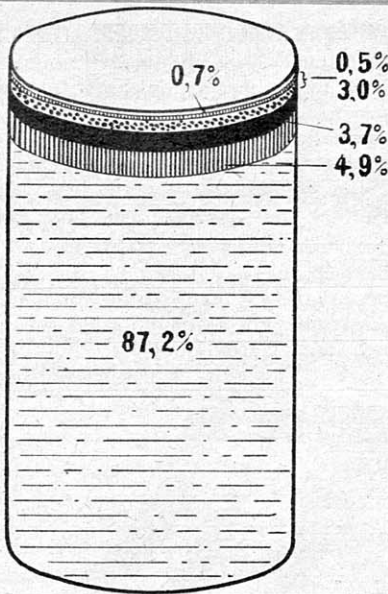


DAS KLEINE LEXIKON

Was ist Milch?

Milch ist eine Flüssigkeit, die in den Milchdrüsen der weiblichen Säugetiere nach der Geburt der Jungen längere Zeit abgesondert wird und diesen vorerst als Nahrung dient. Eine Kuh, die im Jahr das 5-6fache ihres Lebendgewichtes an Milch gibt, ist als eine gute Milchkuh anzusehen. Ein Liter Milch wiegt 1032 Gramm, ist also ebenso schwer wie Wasser (1000 g). „Die Kuh des kleinen Mannes“, so wird mit Recht die Ziege genannt, gibt im Jahr das 10fache ihres Körpergewichtes, rund 400-500 kg wertvolle Milch, die ebenso wie die Kuhmilch eine wohlschmeckende Butter liefert. Auf nebenstehender Zeichnung ist die anteilmäßige Zusammensetzung der in der Vollmilch enthaltenen chemischen Stoffe zu ersehen.



Ein Liter „Vollmilch“ enthält in Prozenten ausgedrückt:

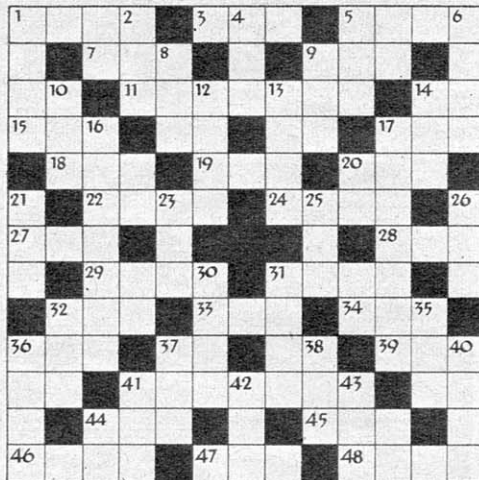
Wasser	87,2%
Milchzucker	4,9%
Milchfett (Butterfett)	3,7%
Eiweißstoff-Käsestoff:	
Kasein	3,0%
Albumin	0,5%
Mineralstoffe	0,7%

Die Milch aber, die für die zur Welt gekommenen Jungen bestimmt ist, besteht aus einer Flüssigkeit, die nicht milchweiß, sondern gelblich bis bräunlich gefärbt ist. Sie schmeckt salzig, riecht eigentümlich, ist zähflüssig und wird als Biestmilch, Erstlingsmilch oder Kälbermilch bezeichnet. In ihrer chemischen Zusammensetzung weicht sie von der üblichen Vollmilch stark ab, denn sie enthält mehr Eiweißstoffe (Kasein 4,83% und Albumin 15,85%), etwas weniger Wasser (71,69%) und mehr als das Doppelte an Mineralstoffen (1,78%).

Milch gerinnt und bildet bei längerem Stehen eine Gallerte, woraus sich das Milchserum oder die Molke ausscheidet. Die Chemie sorgt seit langem für eine haltbare Dauerform der Milch (Milchkonserven). Es gibt „kondensierte Milch“ (Büchsenmilch und Trockenmilch). Offen zum Verkauf gelangende Frischmilch wird häufig gefälscht, verwässert, und deshalb erscheint im Sinne einer gesunden Volksernährung eine behördliche streng durchgeführte Milchkontrolle dringend notwendig.

Was ist in einem Hühnerei?

Das Ei ist der Keim des künftigen Huhnes und enthält alle Nährstoffe für die Entwicklung des Küchens. Ein Hühnerei wiegt durchschnittlich 50 Gramm, davon entfallen 8 g auf die Schale (kohlen-saurer Kalk, 28 g auf das Eiweiß und 14 g auf den Dotter. Die im Ei enthaltenen Nährstoffe (siehe Zeichnung) zeigen, daß das Wasser daran einen hohen Anteil ausmacht. Da das Ei Fett- und Stickstoffsubstanzen enthält, bildet es ein wertvolles Nahrungsmittel. Nur ein für uns wichtiger Stoff fehlt ihm, das Kohlehydrat. Deshalb ist es mit Brot oder Kartoffeln genossen erst eine vollwertige Speise. Meist wird der Nährwert des Eies überschätzt, denn von seinem Gewicht (50 g) entfallen 37 g auf Wasser, und das Fett ist nur mit 5,5 g, das Eiweiß mit 7 g vorhanden. Um z. B. die Eiweißmenge eines viertel Kilogramms Rindfleisch durch den Genuß von Eiern zu ersetzen, wären hierzu 7 Stück notwendig. Der Eiweiß- und Fettgehalt eines Eies entspricht annähernd einer Tasse Milch, wobei aber dem Ei noch der nicht unerhebliche Zucker(Kohlehydrat)gehalt der Milch fehlt. Ei ist deshalb kein tägliches wesentliches Nahrungsmittel, aber eine unentbehrliche Beigabe für alle Teigarten, Torten, Soßen und Beilagen zu Fleisch und Gemüse. Ohne Ei gäbe es viele gute und süße Dinge nicht, die alt und jung so vorzüglich schmecken!



Kreuzworträtsel

Waagrecht: 1. Kletterpflanze, 3. Zeichen, 5. Hochland von Persien, 7. Stimmlage, 9. Körperteil, 11. Angehöriger einer Schiffsbesatzung, 15. Senkblei, 17. Reinigung des Körpers, 18. Binnengewässer, 19. Titel, 20. Narr, 22. Sahne, 24. Musikinstrument, 27. Körperteil, 28. Kopfbedeckung, 29. Insektenfresser, 31. erster Mensch, 32. Nebenfluß der Donau, 33. Hochweide, 34. Wild, 36. Lebensbund, 39. Bedrängnis, 41. Fallwind in Südfrankreich, 44. Brennstoff, 45. Farbe, 46. Schwung, 47. Gedicht, 48. Stadt in der Schweiz.

Senkrecht: 1. Lasttier, 2. Stadt in Württemberg, 4. Adler, 5. Westeuropäer, 6. Himmelsrichtung, 8. Bodensenke, 9. Zweig, 10. Geschick, 12. hohes Gebäude, 13. Männername, 14. selten, 16. Suppenschüssel, 17. Landschaft in der Tschechoslowakei, 21. Strömung hinter einem fahrenden Schiff, 23. Bergarbeiterführer (* 1922), 25. wie 17 waagrecht, 26. Reinigungsmittel, 30. Ungeziefer, 31. Liebesgott, 32. persönliches Fürwort, 35. Bauerngut, 36. eine der Gezeiten, 37. Gefrorenes, 38. fertig gekocht, 40. Fett aus dem Speck von Walen und Robben, 41. englische Insel, 42. Lebenswende, 43. Anerkennung.

Silbenrätsel

Aus den nachstehenden Silben sind 45 Wörter zu bilden, deren erste und vierte Buchstaben, beide von oben nach unten gelesen, ein Sprichwort ergeben.

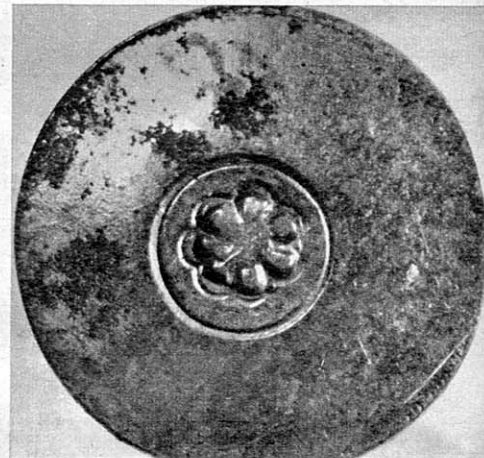
a — a — a — al — al — aus — bar — bel — beth — bre — car — che — da — da — den — du — e — e — e — e — e — es — es — eu — fant — fe — fen — gel — ges — ha — he — i — i — i — il — in — ko — kon — la — lah — le — le — le — le — le — ler — leu — li — li — lo — lo — lud — ma — me — mei — men — mer — mon — mond — mut — na — na — xa — ne — ne — ne — neu — ni — nis — num — pen — po — pri — rel — rier — rin — ros — san — sa — sche — sche — se — se — se — sei — sel — sen — sen — si — sig — sig — so — spie — stim — ta — tas — te — ter — ter — ter — tha — ti — ti — ve — vi — vid — wi — wi — win — wigs

Die Wörter haben folgende Bedeutung:

1. Jahreszeit, 2. Kernfrucht, 3. Kochsalzlösung, 4. Reinigungsmittel, 5. Industriestadt, 6. Mädchenname, 7. bibl. König, 8. Gewürz, 9. bäuerliches Gerät, 10. einseitig versilbertes Glas, 11. Mädchenname, 12. Lebkuchengewürz, 13. Halbinsel bei Danzig, 14. Stadt in Sachsen, 15. Trübung der Luft, 16. Küchengewürz, 17. Bild (griech.), 18. Zahl, 19. Stadt nahe Aachen, 20. schmaler Abfluß, 21. Stadt an der Ostküste Afrikas, 22. Behälter, 23. Laubbaum, 24. Fluß in Sibirien, 25. Stadt in Sachsen, 26. Mädchenname, 27. arab. Name für Gott, 28. Gezeit des Mondes, 29. beim Ausatmen erzeugte Töne, 30. rechter Nebenfluß der Weser, 31. engl. Längenmaß, 32. nahe Angehörige, 33. Großwild, 34. Diener in Mozarts „Don Juan“, 35. Hunderrasse, 36. Hansestadt, 37. Einleitung zu einer Handlung, 38. Stadt am Rhein, 39. Herausgeber eines Wörterbuches, 40. Schmelzglas, 41. Trinkgefäß, 42. Laubbaum, 43. von Wasser umgebenes Land, 44. rheinischer Wallfahrtsort, 45. das Auserlesene.

Mit welchem Geld zahlt man in:

- Holland: Peseta, Gulden, Franken, Taler.
 England: Dollar, Drachme, Pfund, Peso.
 Italien: Eskudo, Zloty, Dollar, Lire.
 Argentinien: Bolivar, Peso, Milreis, Franken.
 Japan: Silber-Rial, Dollar, Jen, Rupee.
 Dänemark: Markka, Krone, Gulden, Lew.



Was ist das?

Ägyptische Schale, Gürtelscheibe aus der Bronzezeit, Aspis (griech. Schild) oder gar altnische Kunst? Nein, es ist nichts von alledem. Es ist — ein ganz gewöhnlicher alter rostiger Reißnagel; allerdings ist das Foto stark vergrößert. Foto: Thelen/Presse-Seeger

Auflösungen aus Nr. 8

Kreuzworträtsel. Waagrecht: 1. Tanz, 4. Pan, 7. Krisis, 10. Gut, 12. Tor, 14. Etui, 16. Arm, 17. Drau, 18. Anni, 19. Ein, 20. Ruin, 24. Bar, 26. Leo, 27. Indigo, 28. Gas, 29. Satz.

Senkrecht: 2. Akt, 3. Zimt, 4. Pi., 5. Ast, 6. DGB, 8. Sau, 9. Grau, 11. Urania, 13. Orange, 14. Emir, 15. Iden, 18. Alba, 21. Und, 22. Isis, 23. Rom, 25. Ria, 26. Lot.

Silbenversteck. 1. Gotha, 2. Ewald, 3. Riga, 4. Wigwam, 5. Anis, 6. Legat, 7. Demokratie = Adam Stegerwald.

Denksportaufgabe. 3 Stück.

Wir binden einen Maistrauß. 1. Besenstrauch, 2. Adonisröschen, 3. Salbei, 4. Weißdorn, 5. Sudeten-Läusekraut, 6. Frauenschuh, 7. Vergißmeinnicht, 8. Weißklee, 9. Rote Taubnessel, 10. Knabenkraut, 11. Seerose, 12. Rotbuche = Solidarität.

Wie heißt die Hauptstadt? Nordamerika—Washington, Brasilien—Rio de Janeiro, Holland—Den Haag, Australien—Canberra, Norwegen—Oslo, Ägypten—Kairo.

Welchen Beruf haben die sechs Bewohner dieses Hauses? Boxer, Förster, Gärtner, Glasbläser, Schuhmacher, Wäscherin.

Berufs- vorstellungen

- 1) Ich suche eine Stelle als Lokomotivführer.
- 2) Am liebsten würde ich Millionärslehrling.

Zeichnung: Leonhard Aschenbrenner

