



Vom höchsten Bauwerk der Welt

329 Millionen Menschen besuchten das Empire State Building

Seit dem Jahre 1931 haben fast zehn Millionen Menschen die Observatorien des Empire State Building in Newyork besucht, nahezu 329 Millionen Fahrgäste benutzten seine 61 Aufzüge. Die Instandhaltungskosten beliefen sich auf 74 376 000 Dollar. Die Aufführung des Gebäudes dauerte knapp zwei Jahre. Die Stahlkonstruktion war bereits nach sechs Monaten vollendet, und die Traversen konnten 80 Stunden nach ihrer Fertigstellung in Pittsburgh an der für sie bestimmten Stelle vernietet werden.

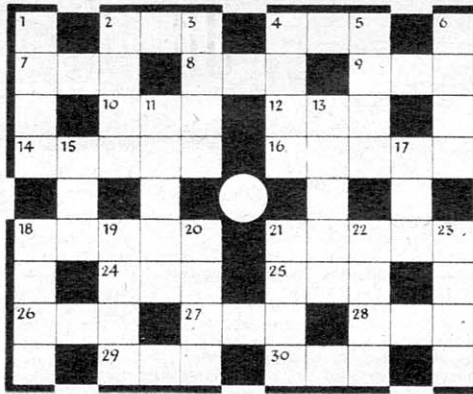
Dank seiner Höhe wurde das Empire Building die Stätte vieler wissenschaftlicher Versuche. Sowohl die ersten Übertragungen mittels Frequenzmodulation als auch Fernsehsendungen wurden von diesem Gebäude aus durchgeführt, und jetzt erhebt sich über dem Ankermast für Luftschiffe die 18 1/2 Meter hohe Fernseh- und Frequenzmodulationsantenne der „National Broadcasting Company“.

Die Fordham-Universität führte auf dem Gebäude Untersuchungen der kosmischen Strahlung durch, Ornithologen studierten die Gewohnheiten von Zugvögeln, Entomologen sammelten 200 Insektenarten in einer Höhe von 300 Meter über dem Erdboden, Astronomen beobachteten die Planetenbewegungen und Meteorologen die Witterungserscheinungen.



Die General Electric Company hat neun Jahre hindurch Blitzbeobachtungen von dem oberhalb des 102. Stockwerks gelegenen Dachgeschoß aus durchgeführt. Dabei stellte man fest, daß der Blitz an ein und derselben Stelle mehr als einmal einschlägt. Das Gebäude wurde im Verlauf eines einzigen Gewitters neunmal vom Blitz getroffen. Es ist selbst ein vollkommener Blitzableiter, da sein stählernes Innengerüst jeden Blitzschlag sicher in die Erde ableitet.

Das Empire State Building ist fast eine kleine Stadt für sich. Die Gebäudeverwaltung allein beschäftigt 225 Angestellte, die für die Reinigung Sorge tragen. Sie verbrauchen täglich 700 Liter flüssige Seife. Sieben gantztägig beschäftigte Fensterputzer halten die 6408 Fenster blank, und 19 Mechaniker sorgen für die Betriebsbereitschaft der Fahrstühle. Einige Männer sind sogar nur zu dem Zweck engagiert, ausgebrannte Glühbirnen zu ersetzen. Insgesamt sind bei der Gebäudeverwaltung 650 Angestellte beschäftigt.



Kreuzworträtsel

Waagerecht: 2. Bibl. Figur, 4. Naturgott, 7. Südafrikan. Antilope, 8. Schweizer Kanton, 9. Zahl, 10. Latein. und französ. Wort für „Nein“, 12. Zeitmesser, 14. Weibl. Vorname, 16. Fluß in Frankreich, 18. Sturmwind, 21. Auslese, 24. Stammutter, 25. Notruf, 26. Klang, 27. Kopfbedeckung, 28. Nebenfluß des Rheines, 29. Gegenteil von lebend, 30. Morgenröte.

Senkrecht: 1. Landwirtschaftl. Gerät, 2. Monat, 3. Künstl. Gummi, 4. Papstname, 5. Röm. Kaiser, 6. Säugetier, 11. Buchformat, 13. Anruf, 15. Soviel wie selten, 17. Mißliche Lage, 18. Männl. Vorname, 19. Engl. Grafschaft, 20. Medizin. Begriff, 21. Europäer, 22. Ägypt. Göttin, 23. Längenmaß.

Schüttele die Wörter!

- Liebe — Sen = Stadt in der Provinz Sachsen
- Rhein — Los = Stadt in Westfalen
- Unna — Elsa = Stadt in der Schweiz
- Ina — Esche = Stadt in Thüringen
- Rain — Dime = Mittagslinie
- Ull — Name = Stadt in Thüringen
- Tran — Ehe = Hauptstadt Persiens
- Zar — Welt = Stadt an der Lahn
- Lamm — Ente = Landschaft im Kanton Bern
- Nain — Ida = Unionsstaat
- Laon — Biss = europäische Hauptstadt
- Lid — Teer = geographische Bezeichnung

Die nebeneinanderstehenden Wörter schüttele man, daß aus ihnen ein neues Wort entsteht von der dabei angegebenen Bedeutung. Die Anfangsbuchstaben der neuen Wörter ergeben im Zusammenhang ein Sprichwort.

Wer komponierte die Oper...

Carmen?

- Puccini
- Bizet
- Verdi
- Wagner

Der Troubadour?

- Flotow
- Strauß
- Mozart
- Verdi

Der fliegende Holländer?

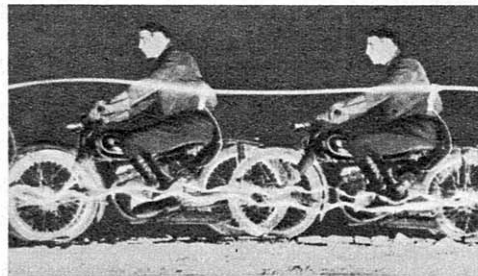
- Wagner
- Mascagni
- Leoncavallo
- Schubert

Martha?

- Smetana
- Puccini
- Flotow
- Furtwängler

Madame Butterfly?

- Rossini
- Tschaikowsky
- Mozart
- Puccini



Was ist das?

Sind Fahrer und Motorräder mit Seilen verbunden, handelt es sich um eine Sensationsvorstellung?

Nein, das interessante Photo entstand bei einer Materialprüfung. An den Vorder- und Hinterradachsen, also an den ungefederten, schwingenden Teilen der Maschine, sind Lampen mit Leuchtschlitzen angebracht. Eine dritte Lampe befindet sich in Brusthöhe der Fahrer. Die weitschwingende „Fahrerlinie“ beweist den ruhigen, erschütterungsfreien Sitz des Fahrers trotz der wilden Stöße, denen Vorder- und Hinterrad auf der schlechten Versuchsstraße ausgesetzt sind.



Welchen Beruf haben die sechs Bewohner dieses Hauses?

Auflösungen aus Nr. 6

Kreuzworträtsel. Waagerecht: 1. Vase, 4. Akte, 7. Ehe, 8. Ket, 10. Ami, 11. Italien, 14. Defizit, 15. Elfriede, 16. Ar, 18. Eia, 19. Ei, 20. Ia, 21. Leuna, 22. ist, 23. Tor, 24. Mus. Senkrecht: 1. Veronal, 2. Seide, 3. Delirium, 5. Kante, 6. Einheit, 8. Kante, 9. Tizian, 12. Tel., 13. Eid, 17. Rat, 19. Eis.

Wer schrieb? 1. Karl Zuckmayer, 2. Friedrich Schiller, 3. Brüder Grimm, 4. Erich Kästner, 5. B. Travençolo.

Welchen Beruf haben die sechs Bewohner dieses Hauses? Angler, Bäcker, Bergmann, Dachdecker, Postbote, Taucher.

Haifa: Haifa, Aller, Iltis, Feile, Arsen.



„Gefährlicher Verkehr da unten...!“ Zeichn.: Faust